



Skupina K2
K2 connect solution s.r.o.

Veřejné

A4/ P2

K2 connect solution s.r.o.
Provozní řád datové centrum K2

Vydání:	01	Revize:	04	Platnost od:	15.5.2026
Výtisk číslo:	01	Počet stran:	29	Počet příloh:	9
Vypracovaly: Ing. Klára Bojdová Ing. Martina Sivalová		Přezkoumal: Ing. Luděk Vydra		Schválil: Martin Sztula	
Dne: 15.5.2026		Dne: 15.5.2026		Dne: 15.5.2026	

ŘÍZENÝ VÝTISK SPOLEČNOSTI

K2 connect solution s.r.o.

ZÁKAZ KOPÍROVÁNÍ

K2 connect solution s.r.o.	Strana: 2 z 29
Provozní řád datové centrum K2	A4

OBSAH

1.	ÚVODNÍ USTANOVENÍ	3
2.	ZKRATKY, DEFINICE A POJMY	4
3.	PRÁVA A POVINNOSTI NÁJEMCE	5
4.	POVINNOSTI A PRÁVA PRONAJÍMATELE	8
5.	PŘÍSTUPOVÝ REŽIM NA LOKALITU	9
6.	KONTAKT TOC	10
7.	BEZPEČNOST A SYSTÉM AUTOMATICKÉHO HAŠENÍ	11
8.	KONTROLY A MONITOROVÁNÍ TOC	13
9.	ZPRACOVÁNÍ OSOBNÍCH ÚDAJŮ	14
10.	POSKYTOVÁNÍ PRVNÍ POMOCI	15
10.1.	Základy první pomoci při zasažení plynem	15
10.2.	Úraz el. proudem	15
10.3.	Zásady první pomoci	15
11.	ZÁVĚREČNÁ USTANOVENÍ	17
12.	SEZNAM PŘÍLOH	18

K2 connect solution s.r.o.	Strana: 3 z 29
Provozní řád datové centrum K2	A4

1. ÚVODNÍ USTANOVENÍ

1. Tento Provozní řád datového centra K2, nacházejícího se na adrese Koksární 1097/7, Ostrava – Přívoz, stanovuje podmínky provozu a přístupu do datového centra K2, a dále stanovuje závazné procedury, podle nichž postupuje pronajímatel – K2 connect solution s.r.o. při pronájmu pronajatých prostor v datovém centru K2.
2. Podmínky stanovené tímto Provozním řádem – datové centrum K2 jsou závazné pro pronajímatele, nájemce a osoby nájemcem nebo pronajímatelem oprávněné ke vstupu do datového centra K2 (resp. k výkonu činností, práv a povinností spojených s datovým centrem K2).
3. Všude, kde se v tomto dokumentu zmiňuje nájemce, rozumí se tím i osoba nájemcem oprávněná ke vstupu do datového centra K2, resp. k výkonu činností, práv a povinností spojených s datovým centrem K2. Rozumí se tím i osoba, která vstupuje a vykonává činnost v datovém centru K2 společně s nájemcem a/nebo osobou oprávněnou ke vstupu do lokality (např. dodavatel nájemce), s výjimkou těch ustanovení, z jejichž povahy vyplývá, že dané právo či povinnost může náležet výhradně nájemci.
4. Všude, kde se v tomto dokumentu zmiňuje pronajímatel, rozumí se tím i osoba pronajímatelem oprávněná ke vstupu do datového centra K2, resp. k výkonu činností, práv a povinností spojených s datovým centrem K2, s výjimkou těch ustanovení, z jejichž povahy vyplývá, že dané právo či povinnost může náležet výhradně pronajímateli.
5. Datové centrum K2 je dále v tomto dokumentu uváděno různě jako prostory, objekt nebo datové centrum, přičemž TOC znamená dohledové centrum K2 connect solution s.r.o. (pronajímatele).

K2 connect solution s.r.o.	Strana: 4 z 29
Provozní řád datové centrum K2	A4

2. ZKRATKY, DEFINICE A POJMY

Organizace/společnost	K2C	K2 connect solution s.r.o.
IT Service Management	ITSM	Management služeb IT
Information Security Management System	ISMS	Systém managementu informační bezpečnosti
Integrated Management Systém	IMS	Integrovaný systém řízení
Data Center	DC	Datové centrum
	SHZ	Stabilní hasicí zařízení
	EZS	Elektronická zabezpečovací signalizace
Technology Operations Center	TOC	Centrum provozu technologií
	VZT	Vzduchotechnika

K2 connect solution s.r.o.	Strana: 5 z 29
Provozní řád datové centrum K2	A4

3. PRÁVA A POVINNOSTI NÁJEMCE

1. Nájemce má právo přístupu do svých vyhrazených prostor a právo provozovat tam svá zařízení nebo zařízení svých zákazníků, včetně jejich instalace a demontáže. Mimo pronajatý prostor jsou zakázány jakékoli instalace zařízení. Jakékoliv zásahy do technologií pronajímatele umístěných nad i pod zdvojenou podlahou ve vyhrazených prostorách jsou vyhrazeny výlučně pronajímateli. Nájemce je povinen dodržovat přístupový režim – viz. článek 4 tohoto provozního řádu.
2. Je zakázáno donášet do prostoru předměty uvolňující prach a nečistoty, potraviny, tekutiny, popř. je tam konzumovat. Po skončení prací je nájemce povinen neprodleně uklidit odpad způsobený prováděnou činností včetně obalů. Je přísně zakázáno skladovat jakékoliv obaly v prostoru racku. Nájemce je povinen udržovat svěřený prostor v čistém a v řádném technickém stavu.
3. Osoba, která vstupuje do prostor lokality, je **povinna používat ochrannou nazouvací obuv či pracovní bezpečnostní obuv s ES**. Vlastní znečištěnou obuv je možno očistit ve vstupní zóně o čistící koberec.
4. Nájemce bere na vědomí a souhlasí s tím, že ke vstupu do lokality jsou oprávněny pouze osoby:
 - které jsou uvedeny v seznamu oprávněných osob, který je povinen dodat nájemce pronajímateli, a
 - které mají kartu ke vstupu do lokality.
5. Oprávněné osoby je nájemce oprávněn jednostranně písemně měnit písemným oznámením doručeným pronajímateli.
6. Žádost o přidělení oprávnění ke vstupu do lokality musí obsahovat kromě jmenného seznamu oprávněných osob, číslo občanského průkazu, datum narození, telefonní číslo, též fotografii ve formátu jpg s následujícími parametry: minimální rozlišení 1024x768 pixelů, 70 dpi, 24 bit. Fotografie oprávněné osoby slouží k ověření oprávněné osoby.
7. Karta nesmí být vydána bez předchozího školení a potvrzení o jeho absolvování. Kartu ke vstupu předá nájemce oprávněné osobě po proškolení proti podpisu.
8. Karta má nastavenou **expirační dobu na 12 měsíců** a po této době se zneplatní a je třeba ji opětovně obnovit. Postup obnovy – postupuje se dle Žádosti o prodloužení expirace karty do datového centra K2 dle smluvních podmínek či případně podle ticketu v Helpdesku.
9. Pronajímatel shromažďuje a zpracovává údaje o oprávněných osobách za účelem plnění příslušné nájemní smlouvy, uzavřené mezi pronajímatelem a nájemcem, zejména za účelem umožnění vstupu do lokality pouze oprávněným osobám, přičemž nájemce a oprávněné osoby s tímto souhlasí.
10. Pronajímatel je oprávněn shromažďovat a zpracovávat osobní údaje oprávněných osob v souladu s platnou legislativou.
11. V případě, že je nezbytné, aby s nájemcem a/nebo osobou oprávněnou ke vstupu do lokality vstoupila a vykonávala činnost v lokalitě i jiná osoba neuvedená v seznamu oprávněných osob ke vstupu do lokality (např. dodavatel nájemce), je nájemce nebo osoba oprávněná ke vstupu do lokality povinna tuto skutečnost předem prokazatelně oznámit pronajímateli na TOC – viz vstup do datového centra. Dále je nájemce nebo osoba oprávněná ke vstupu do lokality povinna seznámit takovou osobu s povinnostmi, které pro ni vyplývají z toho, že vstupuje do lokality datového centra, popř. že v této lokalitě bude vykonávat určitou činnost pro nájemce. Zejména je povinna ji poučit ve stejném rozsahu jako je poučována oprávněná

K2 connect solution s.r.o.	Strana: 6 z 29
Provozní řád datové centrum K2	A4

osoba a dále ji prokazatelně upozornit na to, že musí plnit povinnosti uvedené v tomto Provozním řádu DC.

12. Nájemce odpovídá za plnění povinností třetí osoby, která vykonává pro nájemce činnosti v DC a odpovídá i za případné škody, které porušením povinností vyplývajících pro takovou osobu z tohoto provozního řádu vyplývají.
13. Nájemce je povinen seznámit oprávněné osoby ke vstupu do lokality, popř. ostatní osoby, které vstupují do lokality s nájemcem nebo osobou oprávněnou ke vstupu do lokality, s podmínkami stanovenými Provozním řádu DC (včetně příloh) a bere na vědomí, že je odpovědný za jakákoli porušení podmínek Provozním řádu DC (včetně příloh) a/nebo smlouvy (resp. za škodu vzniklou v takové souvislosti), uskutečněné oprávněnými osobami ke vstupu do lokality nebo dalšími osobami, které vstupují do lokality s nájemcem nebo osobou oprávněnou ke vstupu do lokality, a dále je nájemce odpovědný za škodu, která vznikne v důsledku jednání či opomenutí osob, které nejsou oprávněné ke vstupu do lokality, nicméně nájemce jim umožnil vstup do lokality.
14. Smluvní strany se výslovně dohodly, že není-li výslovně stanoveno jinak, bere se za to, že oprávněné osoby ke vstupu do lokality, popř. ostatní osoby, jsou seznámeny s podmínkami Provozním řádu DC (včetně příloh) prostřednictvím znění Provozního řádu DC.
15. Nájemce nebo osoba oprávněná ke vstupu do lokality je povinna nahlásit bez prodlení na TOC každou ztrátu přístupové karty. Pronajímatel je povinen bezprostředně po ohlášení ztráty přístupové karty ze strany nájemce či osoby oprávněné ke vstupu do lokality příslušnou kartu zablokovat. Nájemce nese do okamžiku oznámení takové ztráty karty a/nebo PINu plnou odpovědnost za vzniklé škody spojené s touto ztrátou, ledaže by škoda vznikla v důsledku porušení povinností ze strany pronajímatele nebo v důsledku jiných okolností nezávislých na nájemci, resp. nezávislých na ztrátě karty a/nebo PINu. Při zneplatnění karty je zapotřebí zadat požadavek na Helpdesk. Karta je poté zneplatněna a při vrácení této karty je následně pronajímateli vydán Předávací protokol – přístupová karta.
16. Nájemce není oprávněn zasahovat do jakéhokoli zařízení, které není v jeho vlastnictví nebo v pronájmu. Nesmí měnit žádné parametry, které slouží k provozu infrastruktury DC (např. klimatizace, regulace environmentálních veličin), zejména má přísný zákaz vypnutí klimatizace, není oprávněn manipulovat s jakýmkoli zařízením pronajímatele nebo třetích osob.
17. Nájemce a osoby oprávněné ke vstupu do lokality jsou povinny při návštěvě lokality dodržovat bezpečnostní a požární předpisy pronajímatele, se kterými byly pronajímatelem prokazatelně seznámeny a řídit se případnými doplňujícími pokyny pronajímatele, zejména operátora TOC.
18. Nájemce není oprávněn ke vstupu do jakýchkoliv prostor mimo prostory specifikované ve smlouvě o pronájmu.
19. Nájemce má možnost odpojení zařízení od napájení pouze v rámci racku.
20. Hardware nájemce, který má být dle dohody s pronajímatelem obsluhován technikem pronajímatele v rámci doplňkové služby „Remote Hands“, musí být označen a evidován pronajímatelem v souladu se standardním značením nájemce. Takto označený a evidovaný hardware nesmí být přemístěn či odnesen bez vědomí pronajímatele.
21. Maximálně standardně povolený příkon pro veškerá zařízení nájemce a/nebo jeho zákazníků v pronajatých prostorech, který je nájemce oprávněn využít v příslušném kalendářním měsíci, je stanoven na 160 kW. V případě, že maximální příkon bude v každém ze tří po sobě bezprostředně následujících kalendářních měsíců, vyšší, než je stanovený maximální příkon v předchozí větě, je pronajímatel oprávněn zaslat nájemci písemné oznámení o překročení této maximální hranice a vyzvat nájemce k tomu, aby zajistil, že maximální příkon nebude nadále

K2 connect solution s.r.o.	Strana: 7 z 29
Provozní řád datové centrum K2	A4

ze strany nájemce překračován. V období, kdy dojde k překročení stanoveného limitu, není pronajímatel povinen dodržovat parametry SLA, ke kterým se zavázal v nájemní smlouvě.

22. Nájemce se zavazuje dodržovat veškeré podmínky stanovené tímto Provozním řádem a/nebo smlouvou včetně podmínek stanovených přílohami tohoto provozního řádu, zejména ohlásit operátorovi TOC při příchodu své jméno a příjmení, název firmy a zamýšlenou prováděnou činnost.
23. Osoby v lokalitě Budovy K2 – datové centrum K2 jsou informovány o tom, že určitá pracoviště jsou sledována kamerovým systémem a zároveň jsou upozorněny na to, že tato pracoviště nemohou dále považovat za místo svého soukromí. Na sekretariátu Budovy K2 – datové centrum je k dispozici vytištěná a schválená verze veřejné směrnice D11 Kamerový systém, která je přístupná veřejně k nahlédnutí.

K2 connect solution s.r.o.	Strana: 8 z 29
Provozní řád datové centrum K2	A4

4. POVINNOSTI A PRÁVA PRONAJÍMATELE

1. Pronajímatel umožní nájemci přístup do pronajatých prostor nepřetržitě v souladu se smlouvou.
2. Pronajímatel nenesе hmotnou odpovědnost za instalovaný hardware nájemce, ledaže by škodu na tomto hardware způsobil porušením svých povinností.
3. Pokud je zjištěno, že technologie instalovaná nájemcem je instalována v rozporu s podmínkami tohoto provozního řádu a/nebo podmínkami smlouvy a/nebo, že nájemce porušuje jakékoli jiné další podmínky stanovené tímto Provozním řádem (jeho přílohami) a/nebo podmínkami smlouvy, potom je pronajímatel oprávněn tuto skutečnost písemně nájemci oznámit a vyzvat nájemce k nápravě v přiměřené lhůtě, která nesmí být kratší než 10 kalendářních dnů ode dne doručení příslušné výzvy nájemci. V případě, pokud hrozí bezprostřední vznik škody, pak má pronajímatel právo takové zařízení/technologie odpojit a zároveň o této skutečnosti okamžitě uvědomí zástupce nájemce.

K2 connect solution s.r.o.	Strana: 9 z 29
Provozní řád datové centrum K2	A4

5. PŘÍSTUPOVÝ REŽIM NA LOKALITU

1. Přístup do lokality datového centra K2, Koksární 1097/7, Ostrava – Přívoz – je možný 24 hodin denně. Ke vstupu do lokality musí mít osoba nájemce přidělenou čipovou kartu do vyhrazeného prostoru a musí být na seznamu oprávněných osob nájemce.
2. Při vstupu je nezbytné se ohlásit na TOC (jméno, firma, účel návštěvy) a to do 5 -ti minut od vstupu do spojovacího tunelu k výtahu. Ohlášení se provádí pomocí intercomu umístěného v přízemí vedle hlavního vstupu do datového centra a v případě poruchy intercomu na telefonním čísle TOC.
3. Bez tohoto hlášení bude vstup považován za neautorizovaný (aktivující stav tichého alarmu) s následnou kontrolou lokální ostrahy.
4. Pro otevření vstupních dveří do objektu, popřípadě do výtahu zajišťujícího vstup, je nezbytné použít označené čtecí zařízení u takového vstupu a zároveň do 5-ti sekund zadat PIN na klávesnici umístěné na čtecím zařízení. Pro otevření dveří je nezbytné použít označené čtecí zařízení u příslušných dveří.
5. Při odchodu z lokality se používá stejných dveří, respektive výtahu, jako při vstupu. Pro otevření je nezbytné použít označené čtecí zařízení.
6. Nájemce při odchodu neprovádí aktivaci zabezpečení prostoru a je povinen se odhlásit na TOC prostřednictvím interkomu u výtahu.
7. Nouzový vstup do datového centra K2 (např. při nefunkčnosti přístupového systému) **je možný pouze s doprovodem pracovníka TOC**, který nájemci zajistí vstup do objektu přes schodiště budovy. Při vyhlášení požárního alarmu nebude ze strany TOC umožněn nájemci přístup do ohrožených prostor.

K2 connect solution s.r.o.	Strana: 10 z 29
Provozní řád datové centrum K2	A4

6. KONTAKT TOC

1. V případě jakýchkoliv problémů v lokalitě je nájemce povinen/oprávněn kontaktovat operátora TOC.
2. TOC (Technologické centrum K2 connect solution s.r.o.) - kontakt 24 hodin denně.
Tel. operátor TOC: +420 775 868 139
E – mail: toc@k2.cz případně helpdesk@k2.cz
3. Kontakt na technika ve věci doplňkové služby Remote Hands:
Tel.: +420 595 135 106
E – mail: helpdesk@k2.cz
Adresa: K2 connect solution s.r.o.
Datové centrum K2
Koksárni 1097/7 702 00 Ostrava

K2 connect solution s.r.o.	Strana: 11 z 29
Provozní řád datové centrum K2	A4

7. BEZPEČNOST A SYSTÉM AUTOMATICKÉHO HAŠENÍ

1. Nájemce, který vstupuje do provozního prostoru datového centra K2, je povinen se řídit bezpečnostními předpisy platnými v České republice pro práci v těchto prostorách. Jedná se zejména, požární bezpečnost a všeobecnou bezpečnost práce v platném znění.
2. V prostorách datového centra je zakázáno kouření, manipulace s otevřeným ohněm a hořlavinami. Rovněž je zakázáno provádět jakoukoliv činnost, která produkuje kouř či jiné zplodiny, které by mohly aktivovat detekční systém SHZ.
3. Nouzový východ – v případě akutního nebezpečí může nájemce opustit prostor nouzovým východem – viz příloha. O použití nouzového východu musí okamžitě informovat operátora TOC a je povinen setrvat na místě, mimo Budovu K2. Vyčkejte do příchodu technika pronajímatele.
4. Automatické hašení požáru – prostor pro umístění zařízení nájemce je vybaven stabilním hasicím zařízením, které je v případě indikace požáru automaticky aktivováno.
5. V prostoru datového sálu je instalována ústředna ESSER 8010. Jedná se o ústřednu certifikovanou dle EN-12094, určenou k řízení SHZ pro jeden hasební úsek. Ústředna bude zálohována dvěma bezúdržbovými akumulátory, které zajistí zálohu minimálně 24hod při výpadku sítě 230 V/ 50 Hz. Pro detekci požáru je místnost vybavena osmi OT detektory PAM série IQ8Quad pro detekci kouře a teploty umístěnými na stropě a v mezipodlaže místnosti, naprogramovaných na dvoustavovou závislost (k aktivaci hlásiče dojde při výskytu kouře a překročení max. teploty 57°C). Na zdvojené antistatické podlaže je umístěna 1 tlaková lahev CA60F a 5 tlakových lahví CA12F/TS/SSS. Pod zdvojenou podlahou jsou umístěny 2 tlakové lahve CA12F/TS/SSS. Nad rozvaděči IT (racky) je instalován kouřový nasávací hlásič VESDA VLF 250, který slouží jako systém včasného varování. Při aktivaci hlásiče VESDA je aktivován pouze předpoplach.
6. U vstupu do prostoru pro zařízení nájemce je umístěna zvukově světelná signalizace, která se v případě poplachu aktivuje. Pro vyhlášení poplachu musí být splněna 1 podmínka, a to indikovaná přítomnost kouře alespoň jedním optickým hlásičem. Pro zahašení místnosti musí být splněny 2 podmínky, a to indikovaná přítomnost kouře nebo zvýšené teploty alespoň dvěma opticko-teplotními hlásiči. Pro účely evakuace je v ústředně nastavena 30 sekundová evakuační prodleva. Po uplynutí evakuační doby je ústřednou ESSER 8010 aktivována řídicí jednotka ventilů a projektová hasební koncentrace je v místnosti dosažena do 10 sekund (ISO 14520-1).
7. Při zpozorování požáru je pro okamžité spuštění hašení instalován tlačítkový hlásič IQ8 ve žluté barvě. Hlásič je umístěn v místnosti, vlevo od výstupních mechanických dveří. V nezbytně nutných případech je možné během evakuační doby zastavit proces hašení stisknutím modrého tlačítka umístěného v místnosti na viditelném místě.
8. Po ukončení hasebního zásahu je provedeno odvětrání prostor datového sálu pomocí dvojice větracích (VZT) otvorů o průměru 270–280 mm, které se nacházejí ve stěně v prostoru pod zdvojenou podlahou. Odvětrání je provedeno axiálním ventilátorem s objemovým průtokem 30 m3/min, který je instalován v jednom z uvedených VZT otvorů.
9. Pokud systém indikuje v prostoru pro umístění zařízení nájemce požár, je zvukovým návěštím oznamován poplach. Zároveň je daný stupeň aktivace indikován příslušným majákem. Tyto jsou umístěny u vstupu do prostoru pro umístění zařízení nájemce.
 1. stupeň – předpoplach je indikován červeným majákem a zvukem sirény.
 2. stupeň – poplach je indikován červeným majákem a zvukem sirény.
 Po uplynutí 30 vteřin po aktivaci 2. stupně dojde k vypuštění hasiva (plynu).

K2 connect solution s.r.o.	Strana: 12 z 29
Provozní řád datové centrum K2	A4

10. V případě zaznění varovného signálu je nájemce povinen okamžitě zanechat veškerých činností, provést vizuální kontrolu sálu a neprodleně opustit prostor. Na opuštění sálu má nájemce 30 s. V okamžiku otevření plynových proudnic je setrvání v tomto prostoru životu nebezpečné! Po odchodu je nájemce povinen uzavřít za sebou dveře.
11. Do prostoru je po aktivaci systému vstup přísně zakázán, včetně opětovného otevření dveří. V případě aktivace tohoto systému (akusticky signalizováno – siréna) je po opuštění prostor nájemce povinen kontaktovat operátora TOC.
12. Nájemce nesmí provádět jakoukoliv manipulaci s komponentami systému Automatického hašení, zejména ruční aktivace systému přímo na tlakových nádobách, s výjimkou oprávnění uvedeného v bodu 1. výše.
13. Nájemce smí provést manuální aktivaci systému žlutým tlačítkem pouze v okamžiku vizuálního kontaktu s plamenem v prostoru sálu, a pokud již nedošlo k aktivaci systému, viz odstavec 1.7 výše.
14. Jakákoliv škoda vzniklá nesprávnou či neopodstatněnou aktivací půjde v plné výši k úhradě nájemci včetně naplnění a nutných testů systému a škod vzniklých odstávkou klimatizačních jednotek.

K2 connect solution s.r.o.	Strana: 13 z 29
Provozní řád datové centrum K2	A4

8. KONTROLY A MONITOROVÁNÍ TOC

1. Prostory lokality a pohyb osob v lokalitě jsou z důvodů bezpečnosti nepřetržitě monitorovány následujícími systémy:
 - kamerovým systémem;
 - EZS;
 - přístupovým systémem.
2. Záznamy z kamerového systému jsou získávány a zpracovávány v souladu v příslušnou registrací u Úřadu pro ochranu osobních údajů. Kamerové záznamy jsou uchovávány po dobu 10 dní. Vstupem do prostor areálu datového centra dává každá vstupující osoba souhlas s pořízením obrazového záznamu své osoby na záznamové zařízení pronajímatele.
3. Záznamy z EZS jsou zaznamenávány v případě poruchy nebo proniknutí do zabezpečeného prostoru. V případě aktivace poplachu se tato skutečnost vyhodnocuje jako bezpečnostní incident. Záznamy jsou uchovávány po dobu min. 12 měsíců.
4. Záznamy z přístupového systému jsou pořizovány online a zaznamenává se každý průchod dveřmi, včetně plné identifikace přístupové karty a jejímu držiteli. Záznamy jsou uchovávány po dobu 1,5 roku (18 měsíců).
5. Nájemce tyto skutečnosti bere na vědomí a souhlasí s monitorováním a archivací těchto záznamů. Pronajímatel je povinen označit sledované prostory výslovným upozorněním, že dané prostory jsou monitorovány kamerovým a bezpečnostním systémem. Na sekretariátu Budovy K2 – datové centrum je k dispozici vytištěná a schválená verze veřejné směrnice D11 Kamerový systém, která je přístupná veřejně k nahlédnutí.

K2 connect solution s.r.o.	Strana: 14 z 29
Provozní řád datové centrum K2	A4

9. ZPRACOVÁNÍ OSOBNÍCH ÚDAJŮ

S osobními údaji zúčastněných osob je nakládáno v souladu s platnými právními předpisy. Bližší informace o zpracování osobních údajů a případná vysvětlení či žádosti o zjednání nápravy lze podat v písemné podobě poštou či prostřednictvím e-mailu gpdr@k2.cz; přijatá podání budou následně vyřízena bez zbytečného odkladu.

K2 connect solution s.r.o.	Strana: 15 z 29
Provozní řád datové centrum K2	A4

10. POSKYTOVÁNÍ PRVNÍ POMOCI

V DC se pro provoz používá el. energie a plyn (pro případ hašení). Během provozu může dojít k poruchovým stavům, které mohou způsobit následující úrazy:

10.1. Základy první pomoci při zasažení plynem

- Oči – vypláchnout vodou, přivolat lékaře.
- Kůže – opláchnout vodou, objeví-li se omrzliny, přivolat lékaře.
- Vdechnutí – přesun postižené osoby na čerstvý vzduch, přivolat lékaře.

10.2. Úraz el. proudem

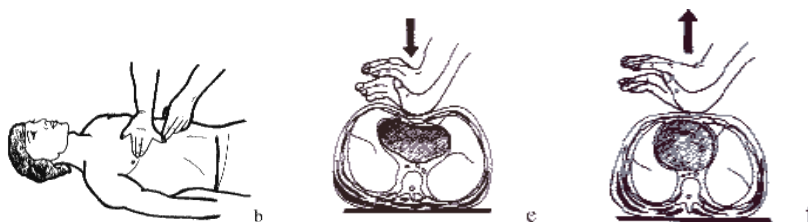
Při zasažení elektrickým proudem vždy volejte ZZS (tel. 155 nebo 112), pokud se u postiženého vyskytne jeden nebo více z těchto příznaků:

- bezvědomí
- problémy s dýcháním
- poruchy vědomí, s postiženým se nedaří navázat kontakt
- bolesti svalů a/nebo křeče
- popáleniny způsobené elektrickým proudem
- ztráta citu v končetinách a/nebo jejich brnění

10.3. Zásady první pomoci

- dbejte na vlastní bezpečnost
- přivolejte ZZS (tel. 155 nebo 112)
- postiženého se nedotýkejte, dokud si nejste jisti, že již není v kontaktu se zdrojem elektrického proudu
- při zasažení vysokým napětím vyčkejte v bezpečné vzdálenosti (minimálně 18-20 metrů) na vypnutí celého obvodu
- přerušte přívod elektrického proudu nebo přerušte kontakt mezi postiženým a zdrojem elektrického proudu za pomoci nevodivého předmětu (předmět z plastu, dřevěná tyč)
- zkontrolujte životní funkce postiženého: pokud je v bezvědomí a nedýchá, zahajte kardiopulmonální resuscitaci (**viz obrázek**):

K2 connect solution s.r.o.	Strana: 16 z 29
Provozní řád datové centrum K2	A4



1. postižený musí ležet na zádech na pevné podložce,
2. nahmatáme mečovitý výběžek hrudní kosti. Dva prsty nad ním je místo, kam přikládáme hranu své dlaně, na ni přiložíme druhou dlaň. Prsty se nedotýkají hrudníku. Tlak na hrudník působí jen zápěstní hrana dlaně,
3. horní končetiny máme napnuty v loktech, ramena jsou nad hrudníkem postiženého
4. hrudní kost stlačujeme pravidelně, plynule a nepřerušovaně, s frekvencí 100/minutu, zmáčknutí (stlačení) musí být dostatečné, přibližně 4–5 cm,
5. zároveň je nutné provádět umělé dýchání z úst do úst, poměr mezi počtem vdechů a počtem stlačení je nyní 2 vdechy/15 stlačení,
6. podle nejnovějších doporučení pro resuscitaci se nyní uznává jako účinná i samotná nepřímá masáž srdce bez současně prováděného umělého dýchání. To platí, měl-li by zachránce zábrany zejména esteticko-hygienického rázu, které by mu bránily provádět komplexní resuscitaci včetně umělého dýchání,
7. pravidelně po 2–3 minutách kontrolujeme, zda nedošlo k obnově srdeční činnosti; obnovení oběhu poznáme dle hmatného tepu na krkavici a zlepšení barvy nemocného,

Platí následující zásady poskytování první pomoci:

- pokud je postižený v bezvědomí a dýchá, uložte jej do zotavovací polohy;
- pokud je postižený při vědomí, uložte jej do protišokové polohy (na zádech s podloženýma nohama);
- ošetřete popáleniny a další případná poranění.

Součástí každé lékárničky na datovém centru jsou také přímo vytištěné lékařem schválené Zásady první pomoci. Lékárničky jsou v pravidelném intervalu kontrolovány dle lékařem schváleného obsahu lékárničky.

K2 connect solution s.r.o.	Strana: 17 z 29
Provozní řád datové centrum K2	A4

11. ZÁVĚREČNÁ USTANOVENÍ

Vstupem do Datového centra K2 je návštěvník vázán tímto Provozním řádem datového centra K2. Tento Provozní řád datového centra K2 může být provozovatelem kdykoliv změněn i bez předchozího upozornění.

K2 connect solution s.r.o.	Strana: 18 z 29
Provozní řád datové centrum K2	A4

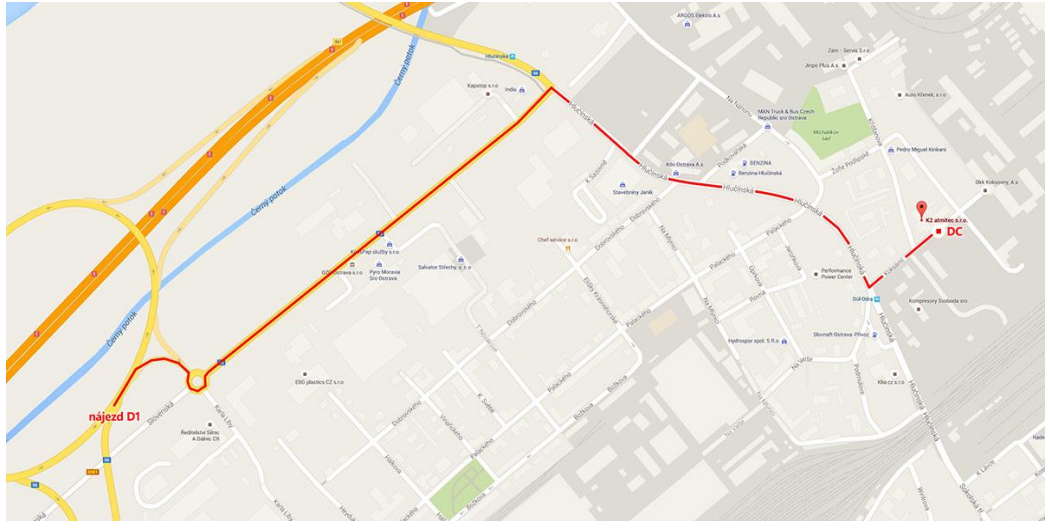
12. SEZNAM PŘÍLOH

- Příloha č. 1 - Situační mapa
- Příloha č. 2 - Snímek vjezdu
- Příloha č. 3 - Snímek vchodu
- Příloha č. 4 - Snímek vstupu
- Příloha č. 5 - Náskres přístupu a parkoviště
- Příloha č. 6 - Požární evakuační plán – DC – patra
- Příloha č. 7 - Snímek ovládacích a indikačních prvků automatického hašení
- Příloha č. 8 - Zásady první pomoci umístěné v lékárníčkách v DC
- Příloha č. 9 - Dokumentace navazující

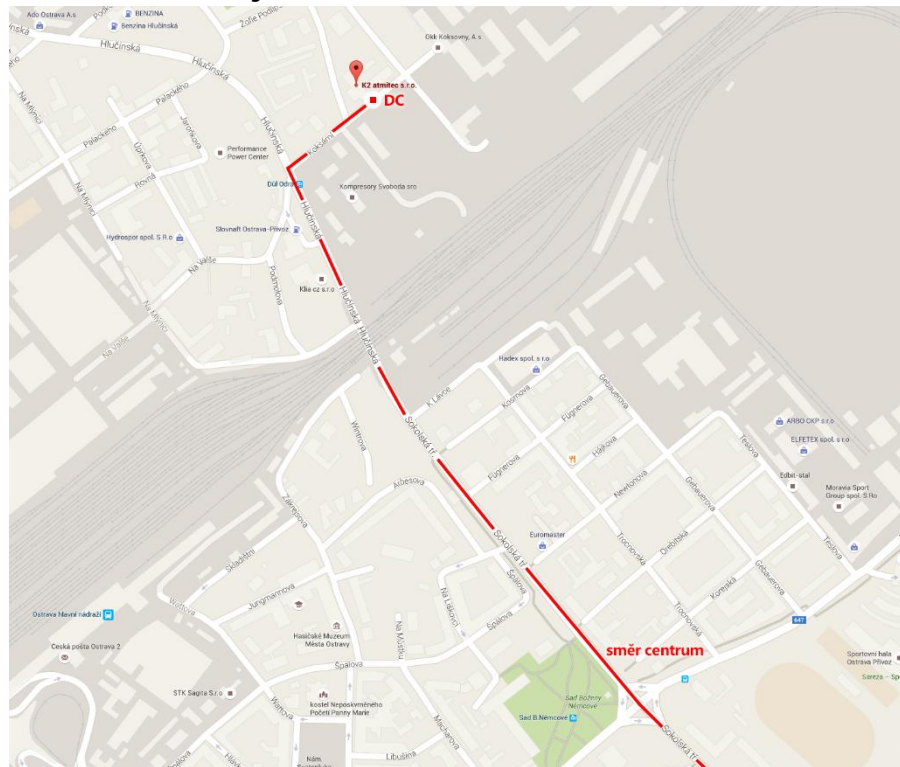
K2 connect solution s.r.o.	Strana: 19 z 29
Provozní řád datové centrum K2	A4

Příloha č. 1 – Situační mapa

Příjezd k DC od dálnice D1



Příjezd k DC z centra města



K2 connect solution s.r.o.	Strana: 20 z 29
Provozní řád datové centrum K2	A4

Příloha č. 2 – Snímek vjezdu

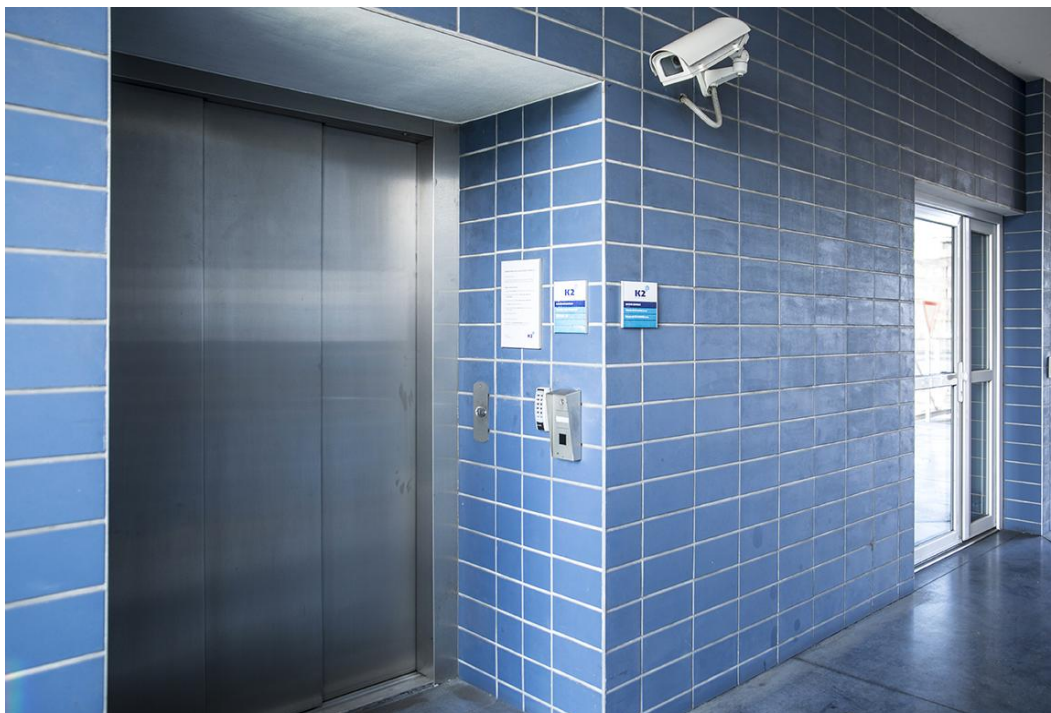


K2 connect solution s.r.o.	Strana: 21 z 29
Provozní řád datové centrum K2	A4

Příloha č. 3 – Snímek vchodu



Příloha č. 4 – Snímek vstupu



K2 connect solution s.r.o.	Strana: 22 z 29
Provozní řád datové centrum K2	A4

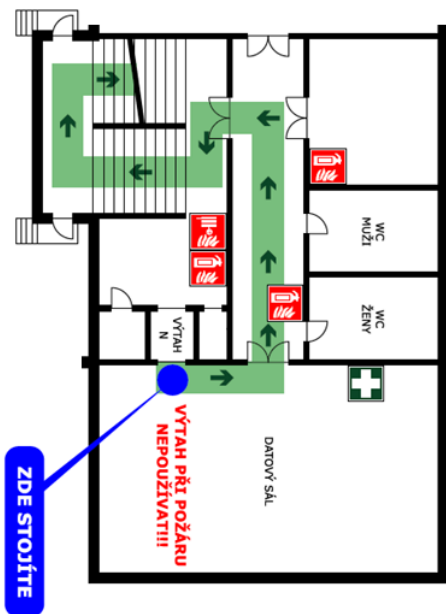
Příloha č. 5 - Náskres přístupu a parkoviště



Příloha č. 6 – Požární evakuační plán – DC – patra

POŽÁRNÍ EVAKUAČNÍ PLÁN

4.NP



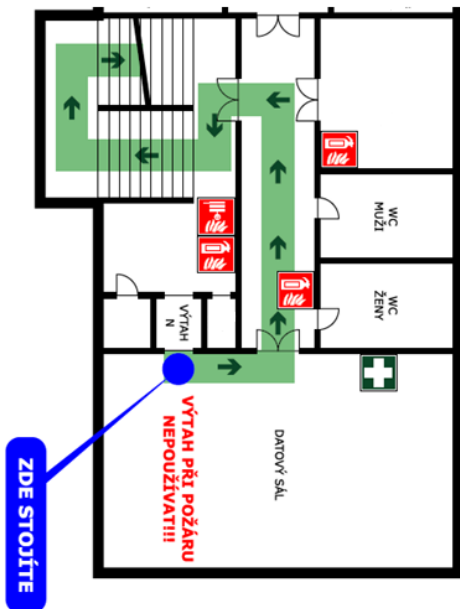
Legenda
<ul style="list-style-type: none"> ● zde stojte směr unikové cesty nouzový východ první pomoc/lekárnička shromažďovací místo přenosný hasičí přístroj hydrant

Instrukce v případě nehody
1. nahleste nehodu číslo volání [155] [112]
2. první pomoc ošetřete zraněnou osobu
3. vyčkejte na zdravotní záchrannou službu

Instrukce v případě požáru
1. do 30s opusťte prostor datového centra následujte směrové šipky k nouzovému východu
2. nahleste požár požární telefonové volání [150]

POŽÁRNÍ EVAKUAČNÍ PLÁN

5.NP



Legenda

- zde stojíte
- směr únikové cesty
- nouzový východ
- první pomoc/lékárnička
- stromazdovaci místo
- přenosný hasiči přístroj
- hydrant

Instrukce v případě nehody

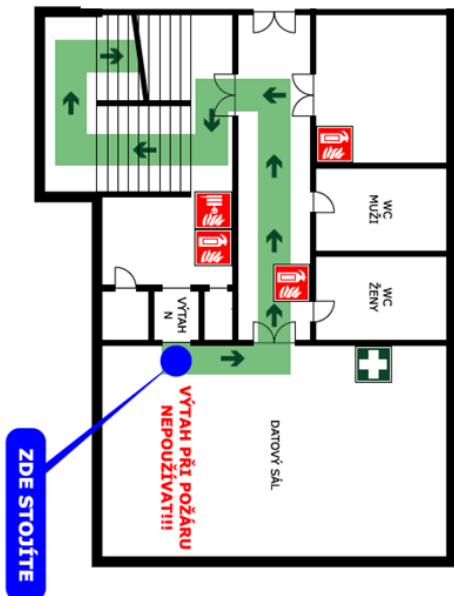
1. nahláste nehodu tísňové volání 155/112
2. první pomoc ošetřete zraněnou osobu
3. vyčkejte na zdravotní záchrannou službu

Instrukce v případě požáru

1. do 30s opusťte prostor datového centra
následujte směrové šipky
k nouzovému východu
2. nahláste požár požární tísňové volání 150

POŽÁRNÍ EVAKUAČNÍ PLÁN

6.NP



Legenda

- zde stojíte
- směr unikové cesty
- nouzový východ
- ✚ první pomoc/lekárnička
- ✚ šprimožárovací místo
- ✚ přenosný hasič. přístroj
- ✚ hydrant

Instrukce v případě nehody

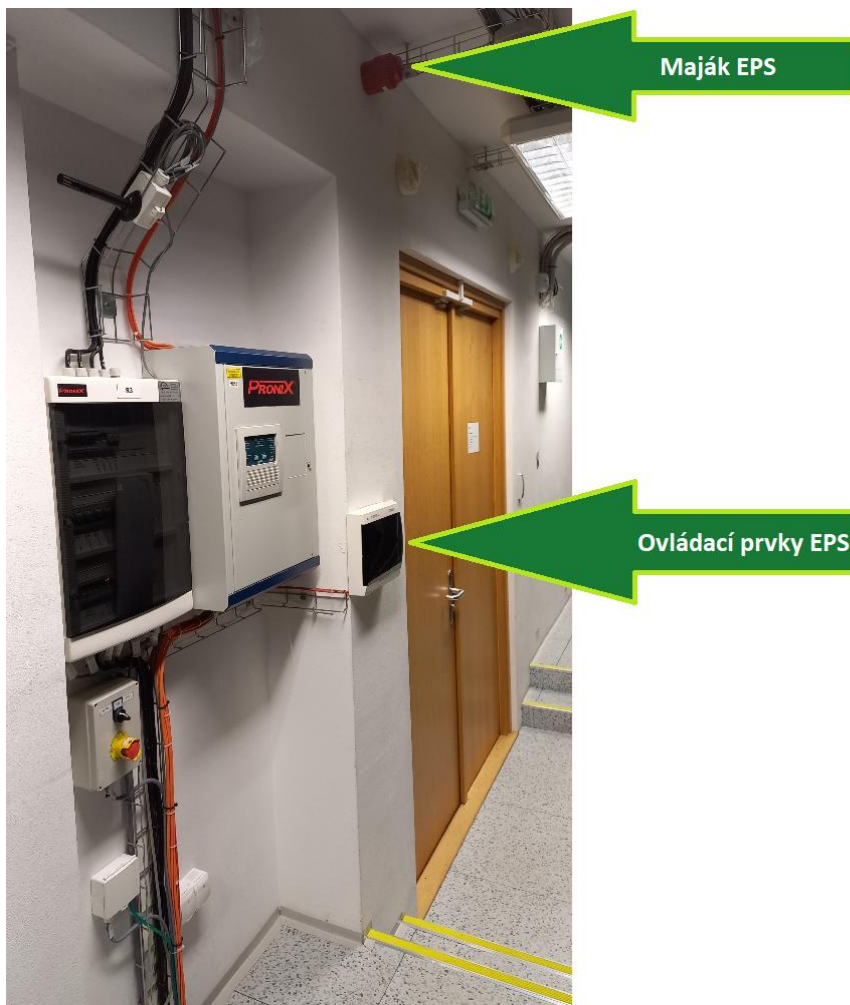
1. nahláste nehodu tiskové volání 155 | 112
2. první pomoc ošetřete zraněnou osobu
3. vyčkejte na Zdravotní záchrannou službu

Instrukce v případě požáru

1. do 30s opusťte prostor datového centra následujte směrové šipky k nouzovému východu
2. nahláste požár požární tiskové volání 150

K2 connect solution s.r.o.	Strana: 26 z 29
Provozní řád datové centrum K2	A4

Příloha č. 7 - Snímek ovládacích a indikačních prvků automatického hašení



Příloha č. 8 – Zásady první pomoci umístěné v lékárníčkách v DC



ZÁSADY PRVNÍ POMOCI

- získat přehled o situaci
- posoudit možná nebezpečí
- rychle jednat
- zajistit bezpečnost raněných
- posoudit závažnost poranění
 - okamžitě začít s resuscitací
 - zastavit krvácení
 - provést protišoková opatření
- přivolat rychlou lékařskou pomoc telefon 155
- poskytnout první pomoc a vyčkat příjezdu lékařské pomoci

POSTUP PŘI POSKYTOVÁNÍ PRVNÍ POMOCI

BEZVĚDOMÍ

- příznaky - člověk leží zhroutil na podložce, má zcela povolené svalové napětí, nereaguje na vnější podněty, výjimečně má křeče (epilepsie)
- první pomoc - pokus o navázání kontaktu, šetrně otočení na záda, revize dutiny ústní a její vyčištění, uvolnění dýchacích cest, uložení do stabilizované polohy



ZÁSTAVA DECHU

- příznaky - promodrávání sliznic a okrajových částí těla (rty, uši, nos), dále modrofialová barva celé kůže, nejsou patrné dýchací pohyby, není cítit proud vzduchu z dýchacích cest
- první pomoc - poloha na zádech, čistá dutina ústní, zklon hlavy, zahájení umělého dýchání 2 hlubokými vdechy, poté dodržování frekvence 12 - 14 vdechů za minutu u dospělého člověka, kojenci 30 vdechů, děti 10 let 20 vdechů.



ZÁSTAVA KREVNIHO OBĚHU

- příznaky - bez dechu, tepu, vědomí, promodralá kůže a sliznice
- první pomoc - neodkladná resuscitace - postupy:

nejpřímá masáž srdce - zachraňovaný leží na zádech na pevné podložce.

- Resuscitace dvěma zachránci:

- dospělí - frekvence 80 - 100 stlačení za minutu - při frekvenci dýchání 12 - 14 vdechů za minutu poměr 5 stlačení : 1 vdech
- novorozencec 140, kojencec 110 a batole 90 stlačení za minutu
- Resuscitace jedním zachráncem poměr 30 stlačení : 2 vdechy



ŠOK

- příčiny - velká ztráta krve, popálení, otrava, zvracení, průjmy
- příznaky - bolest, napadaná bledost, studený pot, zrychlený a slabý tep, netečnost, žízeň, zvracení
- protišoková opatření - ošetření ran a znehybnění končetin, dostatečné dýchání, uložení do protišokové polohy



KRVÁCENÍ

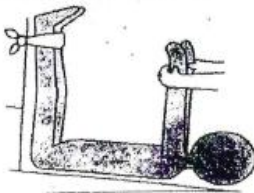
- žilní - krev tmavá, vytéká pomalu
- první pomoc - je-li postižena končetina, zvedneme ji do výše - přiložíme tlakový obvaz
- tepenné krev je světlá, sířká
- první pomoc - stiskneme tepnu přímo v ráně, přiložíme tlakový obvaz, zvedneme končetinu



- krvácení z nosu - stiskneme kořen nosu na dobu 5 minut při mírném předklonu hlavy, přiložíme studený obklad na čelo a zatyli

VNITŘNÍ KRVÁCENÍ

- odvodit z mechanismu úrazu, kde můžeme předpokládat vnitřní krvácení (přejetí břicha kolem vozidla), poraněný má bolesti, leží na boku s pokřivenými dolními končetinami, počátek šoku
- první pomoc - provádět protišoková opatření, pokročilý šok - autotransfuzní poloha

**ZLOMENINY**

- horních končetin - znehybníme šátkovým obvazem, při zlomenině předloktí přiložíme dlahu a provedeme šátkový závěs



- dolních končetin - znehybníme dlahami (vždy dva klouby), nebo svázání obou končetin k sobě



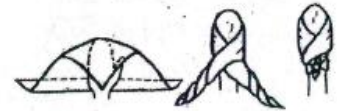
V obou případech končetinu nenpravujeme do fyziologické polohy, ponecháme přirozenou polohu.

OMRZLINY

- masírování okolí omrzlin, improvizované zahřívání (vlození prstů do podpaží apod.), dopravit postiženého do tepla a zahřívát:
 - celkově - horké nápoje, přikrývka
 - místně - obklady, event. lázeň, jejíž teplota musí být postupně zvyšována z vlažné do teplé
- dle rozsahu a hloubky - sterilní krycí, fixace

POPÁLENINY

- popáleniny 1. a 2. stupně (zarudlá kůže, puchýřec) - ochlazovat čistou studenou vodou, sterilně krytí
- popáleniny 3. stupně (otevřené rány)
 - rány sterilně přikrytí
 - udělat protišokové opatření

**CHEMICKÁ PORANĚNÍ**

- odstranit zdroj chemikálie, svléknout postižený oděv, opláchnout ránu proudem studené vody a neutralizovat:
 - postiženou kyselinou (na kůži se tvoří černé přiškvarky) - roztokem mýdla nebo jedlé sody
 - postiženě zásadou (kůže je šedozelelá, rozbředlá) - octovou vodou, roztokem kys. citrónové
- ránu sterilně kryjeme, obvaz necháme prosáknout neutralizačním roztokem
- při použití chemikálie vyvoláváme zvracení jen bezprostředně po požití

OTRAVY

- postižený při vědomí - zjistit kdy, co a v jakém množství požil, vyvolat zvracení, podávat 4 - 8 tabletek živ. uhlí rozpouštěných ve vodě, při požití Fridexu podat tvrdý alkohol, hlinu, mléko, při požití benzínu, nafty - parafinový olej
- postižený v bezvědomí - udržet základní životní funkce, stabilizovaná poloha - nikdy nevyvolávat zvracení, nic nepodávat ústí

K2 connect solution s.r.o.	Strana: 29 z 29
Provozní řád datové centrum K2	A4

Příloha č. 9 – Dokumentace navazující

O zaslání dokumentace zažádejte na helpdesk@k2.cz

- 1 - Žádost o vydání nové karty do datového centra K2
- 2 - Předávací protokol – přístupová karta
- 3 - Žádost o prodloužení expirace karty do datového centra K2
- 4 - Vrácení karty – klíče
- 5 - Obnovení proškolení DC K2